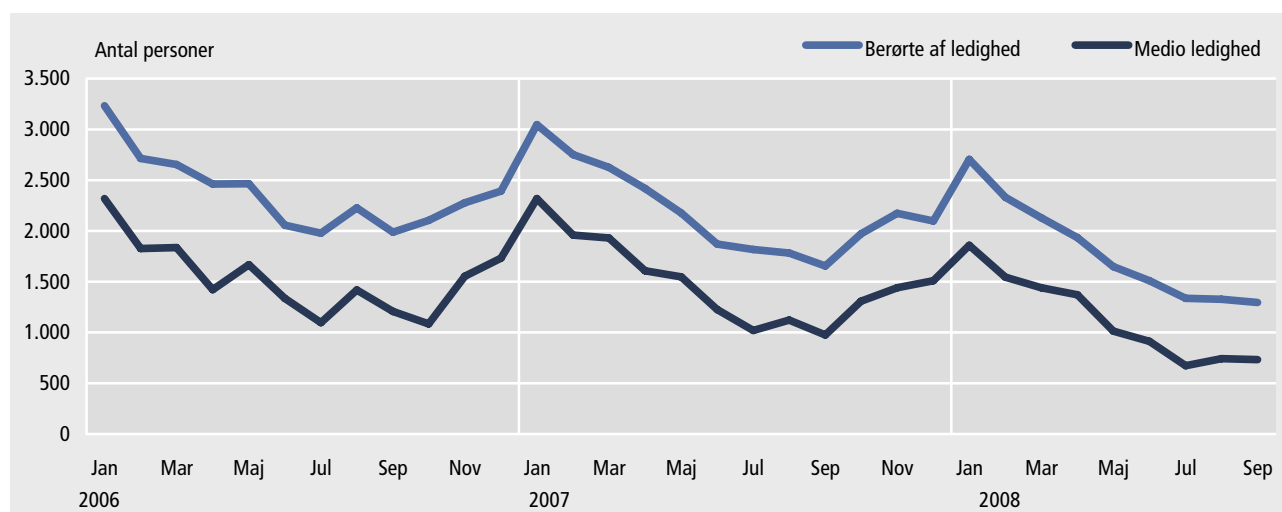


Ledigheden i 3. kvartal 2008 faldt i byerne

Medio ledige i byerne Antallet af medio ledige i byerne var i gennemsnit pr. måned på 1.143 personer i de første ni måneder af 2008 mod 1.501 personer i samme periode i 2007. Det svarer til 3,6 pct. af den potentielle arbejdsstyrke i 3. kv. 2008 mod 4,7 pct. i 3. kv. 2007.

Berørte af ledighed i byerne I 3. kv. 2008 var 1.801 personer i gennemsnit pr. måned berørte af ledighed i byerne mod 2.209 personer i 3. kv. 2007. Det svarer til 5,6 pct. af den potentielle arbejdsstyrke i 3. kv. 2008 mod 6,9 pct. i 3. kv. 2007.

Figur 1. Udviklingen i antallet af medio ledige og berørte af ledighed i byerne i 1.-3. kv. 2006-2008



Anm.: Figuren indeholder kun personer mellem 15 og 62 år, født i Grønland og bosiddende i byerne.

Manglende data for Qaanaaq På grund af problemer med indberetning af ledighedstallene for 2008 i Qaanaaq er Qaanaaq ikke med i udgivelsen.

Definition af den potentielle arbejdsstyrke I ledighedsstatistikken opereres med begrebet "den potentielle arbejdsstyrke". Dette begreb dækker over alle personer fra 15 år til 62 år, som er født i Grønland og som er bosiddende i en by. Den potentielle arbejdsstyrke er steget med 76 personer i 2008 svarende til 0,2 pct.

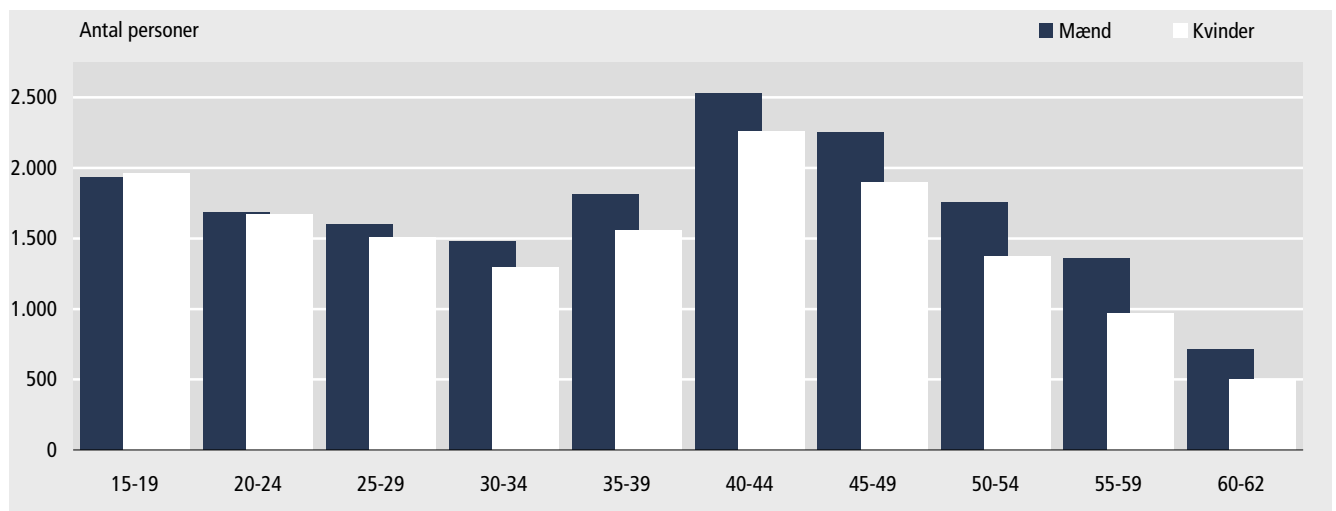
På de følgende sider kan man studere tabellerne og se hvordan ledigheden har udviklet sig i de enkelte byer i perioden 1.- 3. kv. 2006-2008.

Tabel 1. Den potentielle arbejdsstyrke pr. 1. januar 2007 og 2008 fordelt på by og køn

	2007			2008			Ændringer fra 2007 til 2008 i antal			Procentvise ændringer fra 2007 til 2008		
	I alt	Mænd	Kvinder	I alt	Mænd	Kvinder	I alt	Mænd	Kvinder	I alt	Mænd	Kvinder
	Antal			Antal			Antal			Procent		
I alt	32.004	17.148	14.856	32.080	17.101	14.979	76	-47	123	0,2	-0,3	0,8
Nanortalik	963	510	453	954	508	446	-9	-2	-7	-0,9	-0,4	-1,5
Qaqortoq	2.276	1.201	1.075	2.259	1166	1093	-17	-35	18	-0,7	-2,9	1,7
Narsaq	1.107	591	516	1.087	580	507	-20	-11	-9	-1,8	-1,9	-1,7
Paamiut	1.176	666	510	1.125	628	497	-51	-38	-13	-4,3	-5,7	-2,5
Nuuk	10.801	5.748	5.053	11.031	5821	5210	230	73	157	2,1	1,3	3,1
Maniitsoq	1.909	1.050	859	1.870	1033	837	-39	-17	-22	-2,0	-1,6	-2,6
Sisimiut	3.638	1.987	1.651	3.702	2020	1682	64	33	31	1,8	1,7	1,9
Kangaatsiaq	430	236	194	420	234	186	-10	-2	-8	-2,3	-0,8	-4,1
Aasiaat	2.043	1.112	931	1.963	1054	909	-80	-58	-22	-3,9	-5,2	-2,4
Qasigiannuit	792	432	360	742	406	336	-50	-26	-24	-6,3	-6,0	-6,7
Ilulissat	3.045	1.597	1.448	3.106	1628	1478	61	31	30	2,0	1,9	2,1
Qeqertarsuaq	643	343	300	618	322	296	-25	-21	-4	-3,9	-6,1	-1,3
Uummannaq	886	475	411	904	490	414	18	15	3	2,0	3,2	0,7
Upernavik	754	407	347	774	427	347	20	20	0	2,7	4,9	0,0
Tasiilaq	1.198	622	576	1.196	613	583	-2	-9	7	-0,2	-1,4	1,2
Ittoqqortoormiut	343	171	172	329	171	158	-14	0	-14	-4,1	0,0	-8,1

Anm.: Tabellen indeholder kun personer mellem 15 og 62, født i Grønland og bosiddende i byerne.

Figur 2. Den potentielle arbejdsstyrke pr. 1. januar 2008 fordelt på alder og køn



Anm.: Tabellen indeholder kun personer mellem 15 og 62, født i Grønland og bosiddende i byerne.

Tabel 2. Antallet af medio ledige i gennemsnit pr. måned i byerne i 1.- 3. kvrt. 2006-2008 i antal og pct.

	Medio ledighed i antal			Medio ledighed i procent		
	2006	2007	2008	2006	2007	2008
I alt	1.547	1.501	1.143	4,8	4,7	3,6
Nanortalik	102	77	79	10,4	8,0	8,2
Qaqortoq	109	109	106	4,9	4,8	4,7
Narsaq	53	72	73	4,7	6,5	6,8
Paamiut	25	39	36	2,1	3,3	3,2
Nuuk	333	348	200	3,1	3,2	1,8
Maniitsoq	133	115	112	7,0	6,0	6,0
Sisimiut	133	93	58	3,6	2,6	1,6
Kangaatsiaq	30	42	33	7,3	9,8	7,9
Aasiaat	218	227	131	10,3	11,1	6,7
Qasigiannnguit	71	54	32	8,4	6,8	4,3
Ilulissat	104	73	61	3,4	2,4	2,0
Qeqertarsuaq	23	16	18	3,5	2,5	3,0
Uummannaq	50	50	40	5,7	5,6	4,4
Upernavik	49	37	34	6,6	4,9	4,4
Tasiilaq	70	119	109	6,1	9,9	9,1
Ittoqqortoormiit	44	31	20	12,4	9,0	6,2

Anm. Tabellen indeholder kun personer mellem 15 og 62, født i Grønland og bosiddende i byerne.

Tabel 3. Antallet af berørte af ledighed i gennemsnit pr. måned i byerne i 1.- 3. kvrt. 2006-2008 i antal og pct.

	Berørte af ledighed i antal			Berørte af ledighed i procent		
	2006	2007	2008	2006	2007	2008
I alt	2.364	2.209	1.801	7,4	6,9	5,6
Nanortalik	136	109	113	13,8	11,3	11,9
Qaqortoq	171	152	150	7,6	6,7	6,6
Narsaq	106	119	113	9,3	10,7	10,4
Paamiut	44	63	61	3,8	5,3	5,4
Nuuk	542	519	328	5,1	4,8	3,0
Maniitsoq	213	176	182	11,2	9,2	9,8
Sisimiut	210	157	97	5,7	4,3	2,6
Kangaatsiaq	51	63	67	12,3	14,6	16,0
Aasiaat	287	290	198	13,5	14,2	10,1
Qasigiannnguit	99	76	47	11,8	9,5	6,3
Ilulissat	164	115	96	5,4	3,8	3,1
Qeqertarsuaq	34	28	28	5,2	4,3	4,6
Uummannaq	81	75	69	9,2	8,4	7,6
Upernavik	75	69	63	10,1	9,2	8,2
Tasiilaq	97	155	155	8,5	12,9	12,9
Ittoqqortoormiit	56	45	34	15,7	13,1	10,2

Anm. Tabellen indeholder kun personer mellem 15 og 62, født i Grønland og bosiddende i byerne.

Tabel 4. Medio ledige i gennemsnit pr. måned fordelt på byer og køn, opgjort i antal og pct., 1.- 3. kv. 2008

	Medio ledighed i antal			Medio ledighed i procent		
	I alt	Mænd	Kvinder	I alt	Mænd	Kvinder
I alt	1.143	674	469	3,6	3,9	3,1
Nanortalik	79	51	28	8,2	10,1	6,2
Qaqortoq	106	62	44	4,7	5,3	4,0
Narsaq	73	46	28	6,8	7,9	5,4
Paamiut	36	22	15	3,2	3,5	2,9
Nuuk	200	109	91	1,8	1,9	1,7
Maniitsoq	112	72	40	6,0	7,0	4,8
Sisimiut	58	29	29	1,6	1,4	1,7
Kangaatsiaq	33	20	13	7,9	8,4	7,2
Aasiaat	131	87	44	6,7	8,2	4,9
Qasigiannuguit	32	18	14	4,3	4,4	4,0
Ilulissat	61	35	26	2,0	2,2	1,8
Qeqertarsuaq	18	13	5	3,0	4,1	1,8
Uummannaq	40	21	19	4,4	4,4	4,5
Upernavik	34	24	10	4,4	5,6	2,8
Tasiilaq	109	55	54	9,1	8,9	9,3
Ittoqqortoormiit	20	10	11	6,2	5,7	6,7

Anm. Tabellen indeholder kun personer mellem 15 og 62, født i Grønland og bosiddende i byerne. Tallene er beregnet som et gennemsnit af årets 9 første måneder, hvilket betyder, at tallene ikke altid summer til totalerne.

Tabel 5. Berørte af ledighed i gennemsnit pr. måned fordelt på byer og køn, opgjort i antal og pct., 1.- 3. kv. 2008

	Berørte af ledighed i antal			Berørte af ledighed i procent		
	I alt	Mænd	Kvinder	I alt	Mænd	Kvinder
I alt	1.801	1.026	775	5,6	6,0	5,2
Nanortalik	113	71	42	11,9	14,0	9,4
Qaqortoq	150	83	66	6,6	7,2	6,1
Narsaq	113	69	44	10,4	11,8	8,7
Paamiut	61	37	24	5,4	5,9	4,8
Nuuk	328	179	148	3,0	3,1	2,8
Maniitsoq	182	109	73	9,8	10,6	8,7
Sisimiut	97	46	51	2,6	2,3	3,0
Kangaatsiaq	67	39	29	16,0	16,5	15,4
Aasiaat	198	125	73	10,1	11,9	8,0
Qasigiannuguit	47	26	21	6,3	6,3	6,4
Ilulissat	96	54	43	3,1	3,3	2,9
Qeqertarsuaq	28	18	10	4,6	5,7	3,3
Uummannaq	69	35	33	7,6	7,2	8,0
Upernavik	63	42	21	8,2	9,8	6,1
Tasiilaq	155	77	77	12,9	12,6	13,2
Ittoqqortoormiit	34	14	20	10,2	8,1	12,5

Anm. Tabellen indeholder kun personer mellem 15 og 62, født i Grønland og bosiddende i byerne. Tallene er beregnet som et gennemsnit af årets 9 første måneder, hvilket betyder, at tallene ikke altid summer til totalerne.

Tabel 6. Medio ledighed i gennemsnit pr. måned fordelt på køn og alder, opgjort i antal og pct., 1.- 3. kvrt. 2008

	Medio ledighed i antal										
	I alt	15-19	20-24	25-29	30-34	35-39	40-44	45-49	50-54	55-59	60-62
I alt	1.143	87	163	140	89	127	190	164	96	59	28
Mænd	674	47	91	77	49	70	101	108	65	44	20
Kvinder ...	469	40	72	63	39	57	89	56	31	14	8

	Medio ledighed i procent										
	I alt	15-19	20-24	25-29	30-34	35-39	40-44	45-49	50-54	55-59	60-62
I alt	3,6	2,2	4,9	4,5	3,2	3,8	4,0	4,0	3,1	2,5	2,3
Mænd	3,9	2,4	5,4	4,8	3,3	3,9	4,0	4,8	3,7	3,3	2,8
Kvinder ...	3,1	2,0	4,3	4,2	3,0	3,7	3,9	2,9	2,3	1,5	1,7

Anm. Tabellen indeholder kun personer mellem 15 og 62, født i Grønland og bosiddende i byerne. Tallene er beregnet som et gennemsnit af årets 9 første måneder, hvilket betyder, at tallene ikke altid summer til totalerne.

Tabel 7. Berørte af ledighed i gennemsnit pr. måned fordelt på køn og alder, opgjort i antal og pct., 1.- 3. kvrt. 2008

	Berørte af ledighed i antal										
	I alt	15-19	20-24	25-29	30-34	35-39	40-44	45-49	50-54	55-59	60-62
I alt	1.802	151	273	224	145	198	297	245	144	85	40
Mænd	1.026	79	148	119	78	108	154	157	94	64	27
Kvinder ...	775	72	126	105	67	90	143	88	50	21	13

	Berørte af ledighed i procent										
	I alt	15-19	20-24	25-29	30-34	35-39	40-44	45-49	50-54	55-59	60-62
I alt	5,6	3,9	8,2	7,2	5,2	5,9	6,2	5,9	4,6	3,7	3,3
Mænd	6,0	4,1	8,8	7,4	5,3	6,0	6,1	7,0	5,4	4,7	3,8
Kvinder ...	5,2	3,7	7,5	7,0	5,2	5,8	6,3	4,6	3,6	2,2	2,7

Anm. Tabellen indeholder kun personer mellem 15 og 62, født i Grønland og bosiddende i byerne. Tallene er beregnet som et gennemsnit af årets 9 første måneder, hvilket betyder, at tallene ikke altid summer til totalerne.

Lavest ledighed Det laveste antal af medio ledige finder man i Sisimiut og Nuuk, hvor der i de første ni måneder af 2008 i gennemsnit har været henholdsvis 58 medio ledige personer i Sisimiut, svarende til 1,6 pct. af den potentielle arbejdsstyrke og 200 medio ledige personer i Nuuk, svarende til 1,8 pct. af den potentielle arbejdsstyrke.

Højeste stigning i ledighed Den højeste stigning i ledigheden i 3. kvrt. 2008 sammenlignet med 3. kvrt. 2007 er sket i Narsaq, hvor medio ledigheden i procent af den potentielle arbejdsstyrke er steget fra 6,5 pct. i 2007 til 6,8 pct. i 2008.

Statistikbanken Tallene vist ovenfor kan findes i Grønlands Statistiks statistikbank i hjemmesiden www.stat.gl. I statistikbanken har du mulighed for at skræddersy dine egne tabeller. Der henvises derfor til pdf-filen "Kom godt igang med Statistikbanken" som findes på statistikbankens forside. Pdf-filen beskriver skridt for skridt, hvordan du kan lave dine egne udtræk af de data, som findes i statistikbanken.

Definition af anvendte ledighedsbegreber *Medio ledige* er et udtryk for den andel af de ledige, der har været ledige i både første og sidste halvdel af en given måned. Dette tal er et tilnærmet udtryk for den gennemsnitlige ledighed.

Berørt af ledighed fortæller direkte, hvor mange personer der i løbet af en måned har henvendt sig til arbejdsmarkedskontoret som arbejdssøgende. Tallet er ikke et udtryk for den gennemsnitlige ledighed, da en del af dem, der henvender sig, umiddelbart kan anvises arbejde eller selv opnår beskæftigelse efter deres henvendelse. Også denne gruppe bliver registeret som *berørte af ledighed*, idet de var ledige, da de henvendte sig.

*Tegn et e-mail
abonnement* Vil du i fremtiden have besked om ny statistik, som offentliggøres på Grønlands Statistiks hjemmeside, kan du tilmelde dig vort elektroniske nyhedsbrev: Gå ind på www.stat.gl. I menuen til venstre vælger du ”nyhedsbrev” og tilmelder dig. Så får du fremover en e-mail, hver gang vi offentliggør ny statistik.

Ønskes yderligere oplysninger kan henvendelse ske til statistikkonsulent Gitte Lynge Rosing e-mail glmi@stat.gl eller på tlf. 36 23 76 (direkte).

Med venlig hilsen
Statistikkonsulent
Gitte Lynge Rosing